



# Herzlich willkommen im Schacherhof

Jugendhausbereich

## Inhaltsverzeichnis

Hausordnung.....	3
Reinigung.....	4
Hinweise zur Rauchwarnanlage.....	5
Im Notfall.....	6
Räumlichkeiten.....	7
Ausstattung.....	9
Verpflegung.....	10
Erreichbarkeit.....	11
Ankunft - Abreise.....	13

## Hausordnung

Damit der Aufenthalt im Schacherhof für euch und für uns angenehm ist, beachtet bitte folgende Punkte:

- Reinigt am Ende eures Aufenthaltes das Jugendhaus gründlich, damit sich die nächste Gruppe in einem sauberen und ordentlichen Haus wohlfühlen kann.
- Ihr könnt das Jugendhaus eurem Programm entsprechend benützen und verändern, räumt aber wieder alles auf seinen Platz zurück. Sollte es zu Verschmutzung und Sachbeschädigung kommen, meldet diese bitte sofort.
- Bringt eure Hausschuhe, Handtücher und Bettsachen (Leintuch & Schlafsack oder Leintuch & Polster- und Deckenbezug – das Füllmaterial wird zur Verfügung gestellt) selber mit. Das Ausborgen von Bettwäsche kostet 7€.
- Zieht die Straßenschuhe aus bzw. Hausschuhe an.
- Haltet euch an die Brandschutzordnung.
- Die Fluchttüre im rechten Waldzimmer (1. Stock) ist alarmgesichert. Öffnet diese nur im Notfall.
- Die Brandmelder an der Decke nicht berühren. Bei einem mutwillig ausgelösten Alarm ist ein Unkostenbeitrag von 50€ zu bezahlen.
- Esst und trinkt nur im Erdgeschoss und nicht im 1. Stock.
- Schließt bei Wind und Regen oder wenn ihr das Haus verlässt alle Fenster, vor allem die Dachflächenfenster.
- Achtet auf eine korrekte Mülltrennung.
- Nehmt keine Haustiere mit (gilt für das Haus und den Garten).
- Benutzt die Hängematte im ersten Stock maximal zu zweit.
- Im ganzen Haus besteht Rauchverbot. Wegen erhöhter Brandgefahr und aufgrund des Mehraufwandes werden bei Missachtung € 200 eingehoben.
- Im Garten nur die offizielle Lagerfeuerstelle benutzen.

# Reinigung

Grundsätzlich ist jede Gruppe für die Reinigung der benützten Räume selbst zuständig. Bitte plant **genügend Zeit** für die Reinigung ein. Wenn ihr ungenügend reinigt, müssen wir euch, je nach Verschmutzungsgrad, eine Putzpauschale verrechnen. Bei Erfüllung folgender Tätigkeiten geht die Reinigung in Ordnung:

## Küche:

- Geschirr abwaschen und wegräumen
- Kühlschrank ausräumen
- Abfälle getrennt entsorgen
- Arbeitsflächen abwischen
- Geschirrspüler reinigen
- Schneidemaschinen säubern
- Boden kehren und aufwischen

## Saal, Essraum, Gewölbe, Bibliothek:

- Müll entsorgen
- Tische, Sessel stapeln/stellen
- Tische abwischen
- Boden kehren

## Vorhaus, Wuzzelvorraum:

- Boden kehren und wischen

## Kaminzimmer:

- Boden kehren
- Billardtisch aufräumen & abdecken

## Zimmer:

- Bettwäsche abziehen
- Papierkörbe entleeren
- Boden saugen

## Duschen, WC (EG und 1. Stock):

- Papierkorb leeren
- Bindenkübel leeren
- Duschkabinen mit Perlglanz reinigen (keine Mikrofaser Tücher!)
- Abflusssiebe reinigen
- Waschbecken, Spiegel & WC reinigen
- Boden kehren und aufwischen

## Vorraum, Kuschelecke (1. Stock):

- Papierkörbe entleeren
- Sitzecke und Boden saugen

## Kapelle:

- Alles wieder zurückstellen
- Saugen

## Müll:

- genau trennen und in Müllcontainer (neben und in der Garage) entleeren

## Außendienst:

- Geräte, Materialien, Müll wegräumen
- Aschenbecher ausleeren und auswaschen

## Achtung:

- Holzböden im gesamten Haus bitte nicht wischen!
- Im Winter die Heizkörper auf 1,5 zurückdrehen!
- Alle Fenster schließen

**Wir finden es wichtig, dass junge Menschen lernen, Verantwortung zu übernehmen - auch beim Putzen unseres Selbstversorgerhauses. Daher bitten wir euch, als Gruppenverantwortliche, für klare Kommunikation und ein strukturiertes Vorgehen beim Putzen zu sorgen, damit das Haus dann in einem einwandfreien Zustand übergeben werden kann.**

## Hinweise zur Rauchwarnanlage

Unser Haus ist mit einer Rauchwarnanlage ausgestattet – bei **mutwillig ausgelöstem Alarm ist ein Betrag von 50€ zu zahlen.**

Die Feuerwehr wird **NICHT** automatisch alarmiert!

Bei Brandalarm sind folgende Maßnahmen zu unternehmen:

- **Ruhe bewahren**
- **Gekennzeichnete Fluchtwege benützen**
- **Feuerwehr 122 alarmieren – retten - löschen**
- **Hausdienst verständigen (Nummer im Handy eingespeichert)**

Bei jedem Brandalarm wird das für dich bereitgestellte Handy per SMS und Anruf verständigt, zusätzlich werden automatisch der Brandschutzbeauftragte sowie die Leitung des Jugendhauses Schacherhof per SMS benachrichtigt. Bitte melde dich bei ihnen, um die Ursache für den Alarm zu klären. Der Alarm kann anschließend nur vom Brandschutzbeauftragten bzw. von der Leitung zurückgesetzt werden.

Weitere Infos zur Fluchttüre im Jugendhausbereich (rechtes Waldzimmer):

Folgendes Bedienteil befindet sich vor dem D-Zimmer. Der rote Knopf bei „Brandalarm“ und „Fluchttüre“ bedeutet, dass beide Alarmer scharf geschaltet sind. Leuchtet der grüne Knopf bei „Fluchttüre“, so ist die Fluchttüre NICHT scharf geschaltet.



Die Fluchttüre im rechten Waldzimmer darf NICHT geöffnet werden, da sie einen Alarm auslöst. Außerdem wird an das für den Jugendhausbereich zur Verfügung gestellte Handy eine SMS gesendet. Ein ausgelöster Alarm kann wie folgt zurückgesetzt werden:

1. Drücke den grünen Knopf links neben „Fluchttüre“.
2. Führe den schwarzen Transponder zum Bedienteil.
3. Nun musst du den roten Knopf rechts von „Fluchttüre“ drücken.
4. Rotes Licht bedeutet die Fluchttüre ist scharf geschaltet.
- 5. Die Türe muss nun wieder zugesperrt werden.**

Du kannst den Alarm für die Fluchttüre auch wie folgt ausschalten:

1. Drücke den Knopf links neben „Fluchttüre“.
2. Führe den schwarzen Transponder zum Bedienteil.
3. Grünes Licht bedeutet die Fluchttüre ist NICHT scharf geschaltet.
4. Zum erneuten Scharfschalten der Türe roten Knopf drücken.

Nähere Informationen siehe Brandschutzordnung im Vorhaus Seminarraum bzw. Pinnwände Vorhaus Jugendhaus.

## Im Notfall

Ärztenotruf	141
Feuerwehr	122
Polizei	133
Rettung-Notruf	144
Vergiftungszentrale	01/406 4343
Euro-Notruf (Ausland und Handy)	112

Nächstgelegene Krankenhäuser: Waidhofen/Ybbs, Steyr, Amstetten

Dr. Derfler  
Amstettnerstraße 1a  
3353 Seitenstetten  
07477/ 43311  
Mo, Mi, Do & Fr von 7 – 11.30 Uhr  
Mo & Fr von 15 - 18.30 Uhr

Linden Apotheke  
Steyrer Straße 8a  
3353 Seitenstetten  
07477/ 42310  
Mo – Fr von 8 – 12 & 14.30 – 18 Uhr  
Sa von 8 – 12 Uhr

Erste-Hilfe Koffer gibt es in der Küche und im Büro.



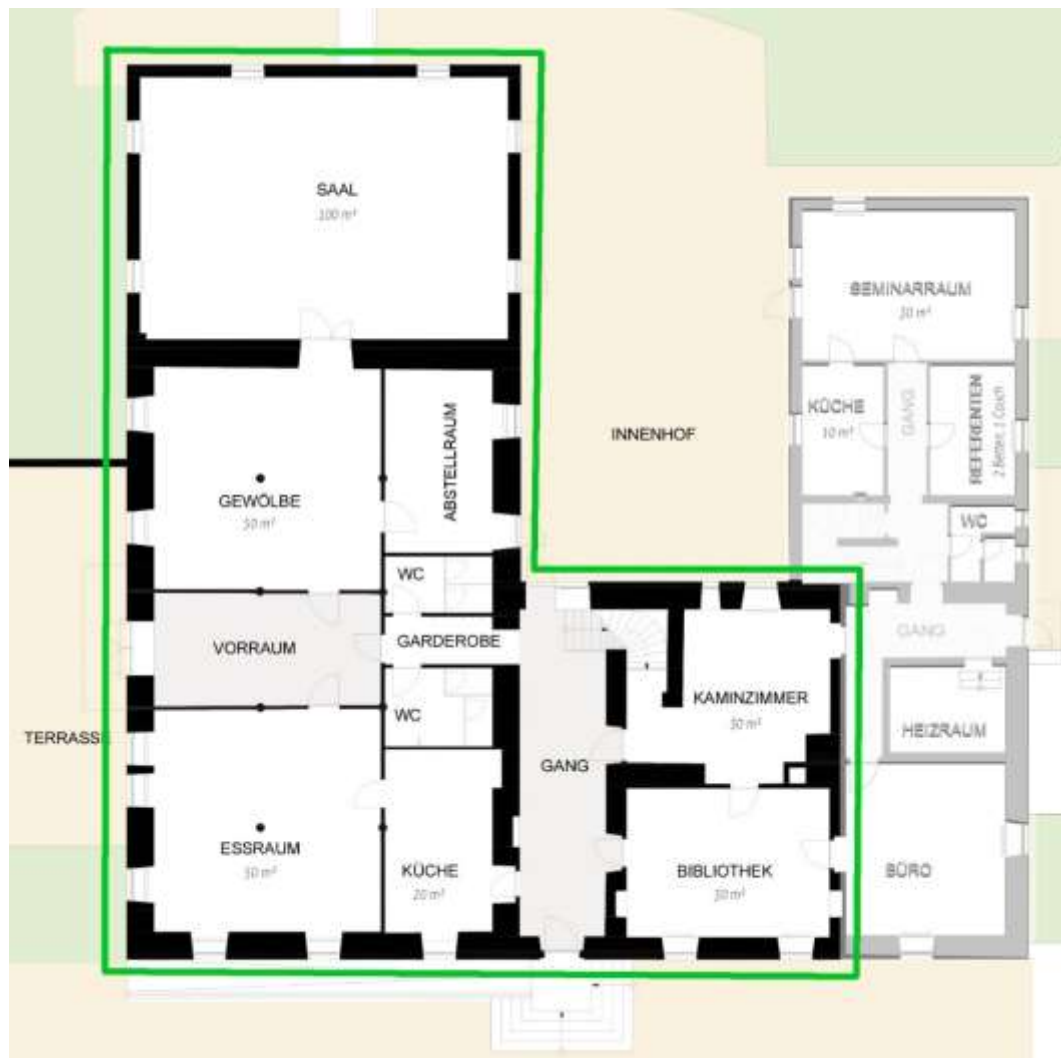
## Räumlichkeiten

4 Schlafräume mit insgesamt 45 Schlafplätzen

6 Einzelzimmer

2 Gemeinschaftsbäder

### Jugendhaus – Erdgeschoß:



## Jugendhaus – Obergeschoß:



**Außenanlagen:** Lagerfeuerstelle/Grillplatz, Volleyballwiese, Steinkreis, Bibelgarten, Spielwiese, großer Parkplatz, Terasse mit Sitzmöglichkeit, Hof

Der angrenzende Stiftswald kann auch verwendet werden, bitte achtsam damit umgehen!

### Barrierefreiheit

Das Erdgeschoss des Schacherhofs ist barrierefrei ausgebaut. Es gibt im Seminarbereich eine Übernachtungsmöglichkeit im Erdgeschoss. Leider gibt es momentan noch keine selbstständig benutzbaren barrierefreien Sanitärmöglichkeiten bei uns Haus. Wir sind uns sicher, dass wir mit gutem Willen und dem Eingehen auf die konkrete Situation oft gute Lösungen finden.



## Ausstattung

### **Seminarmaterial:**

Flipchart, Pinnwände, Beamer mit Boxen (mit HDMI Anschluss oder HDMI Adapter für Windows), Moderationskoffer

### **Spiele & Instrumente:**

Brettspiele, Gitarre, Klavier, Cajón, verschiedene Outdoorspiele (zB Bälle, Diabolo, Schwungtuch), Wuzzeltisch, Billardtisch, Dartscheibe, Bibeln, Liederbücher (Liederquelle, Taizé, Gotteslob, Du mit uns, Notenstrudel, Liederberg 2 und 3)

**Küche:** großer Kühlschrank, Elektroherd, Hockerkocher, Convectomat, Industriegeschirrspüler, Gefriertruhe, Filterkaffeemaschine (Filter vorhanden), Mikrowelle, Ess- und Kochgeschirr, Kochtöpfe (auch sehr große ), Gläser, Heferl, Besteck, Küchenmaschine, Brotschneidemaschine, Mixer, Pürierstab, Wasserkocher, sämtliche Kochutensilien (Schöpflöffel, Küchenfreund,...)

### **Putzutensilien:**

Schwämme, Tücher, Putzmittel, Besen, Staubsauger, Aufwischgarnitur, Müllsäcke, Toilettenpapier, Seife, Geschirrtücher

### **Sonstige Serviceangebote:**

Gasgriller 10€/TAG

Eine schwarze Kiste Lagerfeuerholz 10€

Bus bei Verleih: 0,55€/km

Ausdrucke und Kopien sind gegen eine kleine Gebühr möglich

## Verpflegung

### Gastronomiebetriebe

Lieferservice auf Anfrage!

Gasthaus Ott Marktplatz 4	07477/ 42304	Montag und Dienstag Ruhetag
Gasthaus Wieser Marktplatz 2	07477/ 42311	Mittwoch und Donnerstag Ruhetag
Pizzeria Palermo Marktplatz 7	07477/44054	kein Ruhetag
Wildheuriger Kronawetter Blümelsberg 15	07477/44488	gegen telefonische Vorbereitung
Gasthaus Hundsmühle Treffling 132	07477/42370	Mittwoch & Donnerstag Ruhetag

### Einkaufsmöglichkeiten

Bäckerei Kammerhofer Steyrer Straße 6 07477/ 42297	Mo – Sa 6 bis 18 Uhr So 7 bis 18 Uhr Liefert Gebäck ab Bestellwert 10€
Fleischerei Ellegast Marktplatz 6 07477/ 425600	Mo – Fr von 7 – 12.30 Uhr, Sa 7 – 12 Uhr Mo, Di, Do, Fr 14.30 – 18 Uhr Liefert Gebäck & Fleischwaren (Lieferkosten 5€)
Schmid (Nachbar) Berg 8 0676/4456511	Milch bitte um 8 oder 19 Uhr abholen Brot auf Bestellung
Marktcladen M&M Marktplatz 10	Produkte von Landwirten aus der Region Selbstbedienung: Mo – Fr von 7 – 19 Uhr Sa 6 – 18 Uhr, So 8 – 20 Uhr
Unimarkt	Steyrer Str. 8; 7:00-19:00 (Sa – 18:00)
Hofer	Steyrer Str. 91; 7:30-19:30 (Sa – 18:00)
Billa	Gewerbepark Pölla 1; 7:15-19:30 (Sa – 18:00)

Ein sorgsamer Umgang mit Lebensmitteln ist uns wichtig!  
Bitte kocht/bestellt nicht in Übermengen!

## Erreichbarkeit

### **Mit dem Auto:**

Vom Hauptportal des Stiftes Seitenstetten noch 1,5 km Richtung Süden (den Wegweisern folgen!).

### **Mit den Öffis:**

Der nächstgelegene Bahnhof ist St. Peter/Seitenstetten, ca. 4 km vom Jugendhaus entfernt. Der Weg kann in ca. 1 Stunde zu Fuß zurückgelegt werden. Es besteht auch die Möglichkeit eines Personenshuttles oder eines Gepäcktransports. Das Taxiunternehmen im Ort (Taxi Raab 0676/3398410) bietet diesen Service um 14€ an.

**Fußweg vom Bahnhof St. Peter/Seitenstetten zum Schacherhof:**

1.



2.



3.



4.



## Ankunft - Abreise

Meldet euch bitte bei eurer Ankunft im Büro. Der/die für euch zuständige Mitarbeiter/in führt euch bei Bedarf durchs Haus und übergibt euch die Schlüssel sowie das Brandschutzhandy. Im Anschluss werden die Hausregeln der ganzen Gruppe mitgeteilt.

Zahlen könnt ihr in bar oder mittels Überweisung innerhalb von 14 Tagen nach eurer Abreise. Kommt bitte auf jeden Fall während oder am Ende eures Aufenthaltes ins Büro, damit wir eure Rechnungsadresse sowie den korrekten Rechnungsbetrag notieren können.

Die Nächtigungskosten betragen:

Jugendliche aus der Diözese St. Pölten	9€
Jugendliche aus anderen Diözesen	11€
Erwachsene (ab 19 Jahren)	14,50€ (inkl. 1,60€ Ortstaxe)
Tagesaufenthalt (ohne Nächtigung)	3,50€ pro Person

Am Abreisetag muss der **erste Stock bis 10.00 Uhr geräumt** und geputzt sein.

Zum vereinbarten Abreisezeitpunkt muss das Haus fertig geputzt sein, es findet nur mehr die Übergabe statt. Wenn ihr ungenügend reinigt, müssen wir euch je nach Verschmutzungsgrad eine Putzpauschale verrechnen.

Unser Büro ist nicht immer besetzt. Gerne könnt ihr uns eine Nachricht auf dem Anrufbeantworter hinterlassen.

Bei Notfällen und Problemen an Wochenenden ist der /die Tagesverantwortliche unter 0676/8266 27 001 erreichbar.

**Wir wünschen euch einen schönen, erholsamen, besinnlichen,  
ruhigen... Aufenthalt!**